

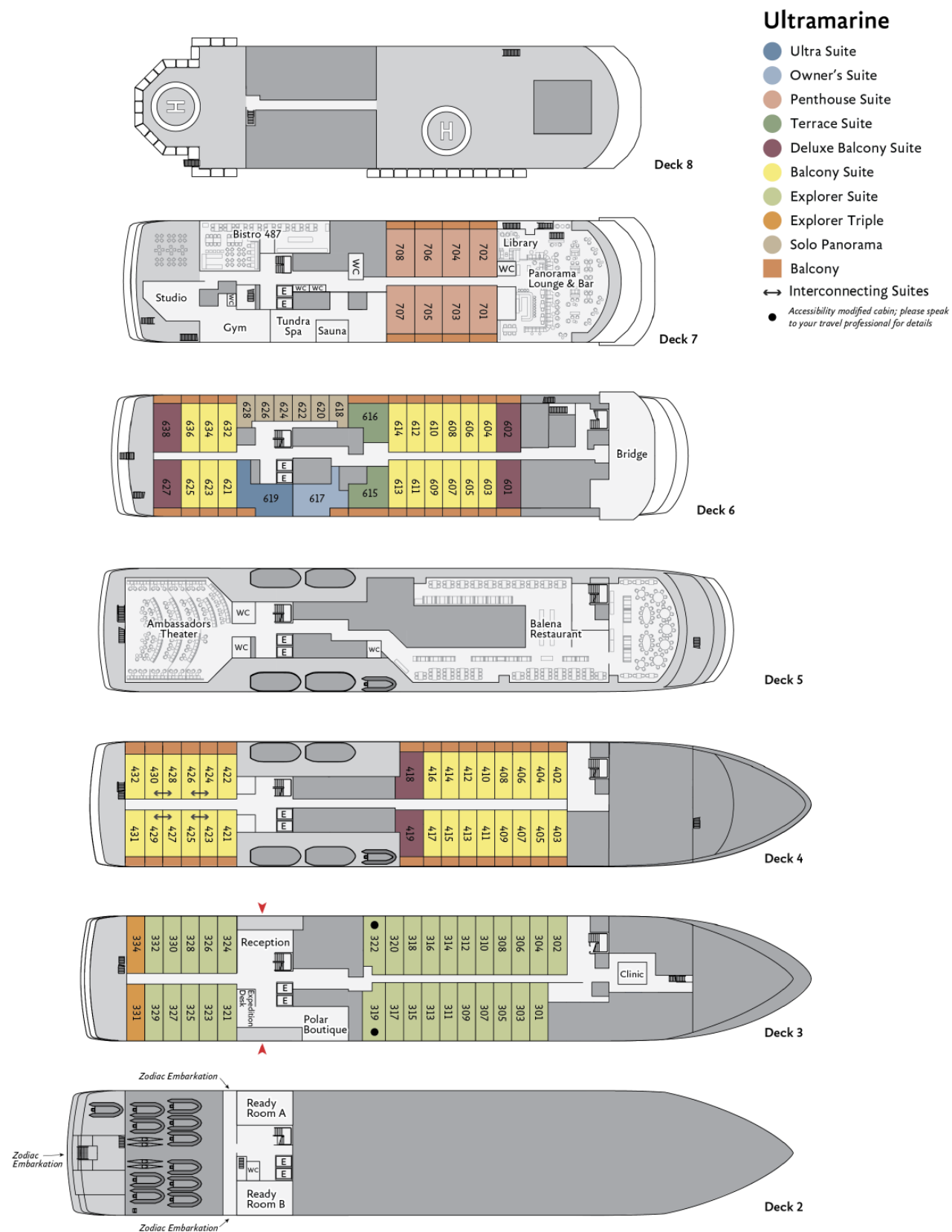
# Ultramarine

 Quark  
Expeditions®

The Leader in Polar Adventures



**UOC**  
Un Océan de Croisières  
*Toutes les escales du monde*



## Bienvenue à bord !

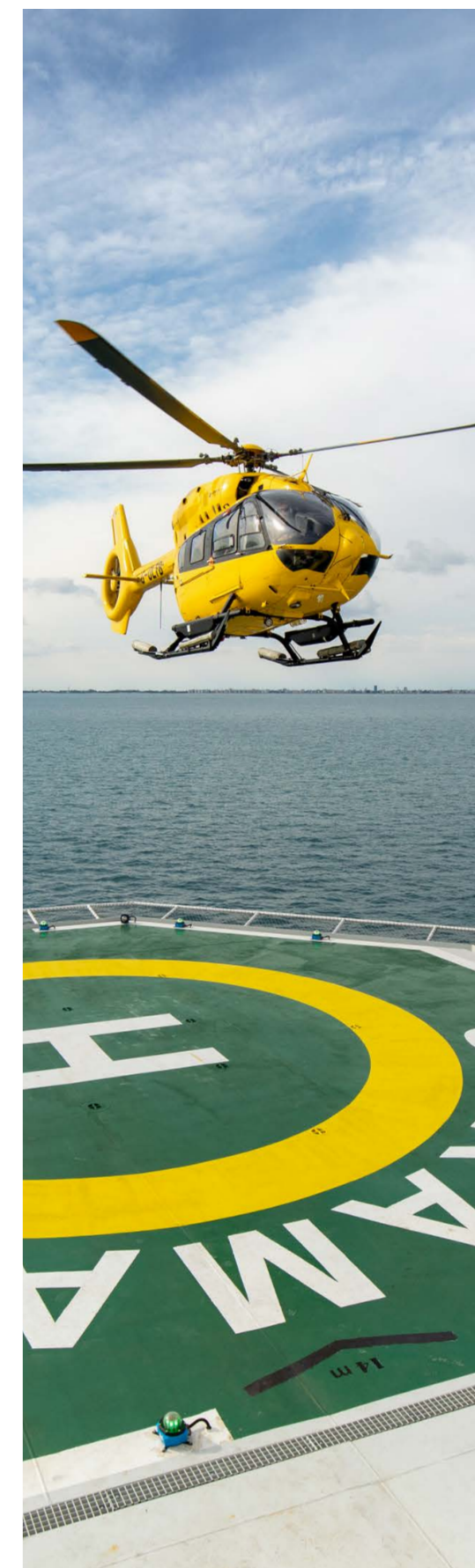
L'équipe d'expédition et les membres d'équipage sont impatients de vous convier à une expérience inoubliable. Chaque jour sera synonyme de nouvelle aventure : une annonce matinale pourra signaler la présence d'un groupe de baleines, tandis qu'une croisière en zodiac sera l'occasion d'admirer de majestueux icebergs aux formes torturées. Un voyage dans les régions polaires n'est semblable à aucun autre et ce fascicule vous aidera à vous familiariser avec votre navire.

### À PROPOS DE L'ULTRAMARINE

Dernier né de notre flotte, *l'Ultramarine* repousse les limites de l'exploration et vous permet de découvrir de nouveaux sites pour une immersion totale au cœur d'un environnement unique. Doté de deux hélicoptères bimoteurs, il vous offre un vaste éventail d'activités inégalé dans le domaine du tourisme polaire. Avec ses suites très spacieuses, ses installations communes confortables et sa multitude d'espaces panoramiques extérieurs pour observer la faune et le paysage, c'est le navire idéal pour explorer les régions polaires. Le tout associé à une gamme de technologies de dernière génération, innovantes et écoresponsables. *L'Ultramarine* dépassera vos attentes pour vous offrir l'aventure polaire dont vous rêvez !

### CARACTÉRISTIQUES DU NAVIRE

- Personnel et membres d'équipage : **140**
- Passagers : **199**
- Longueur totale : **128 mètres**
- Largeur : **21.5 mètres**
- Tirant d'eau : **5.1 mètres**
- Propulsion : **4 moteurs diesel-électrique - 12 000 chevaux**
- Certification glace : **PC6**
- Vitesse de croisière : **16 noeuds en eau libre**
- Pavillon : **îles Marshall**
- Canots de sauvetage : **4 (entièrement fermés)**





## Configuration des suites

- **SOLO PANORAMA** : Située sur le pont 6 et d'une surface d'environ 12 m<sup>2</sup>, elle dispose d'un lit simple et d'une grande baie vitrée. Elle est équipée d'un réfrigérateur, d'un téléviseur, d'un coffre ainsi que d'une salle de bain privée avec douche et plancher chauffant.



- **EXPLORER TRIPLE** : Située sur le pont 3 et d'une surface d'environ 26.5 m<sup>2</sup>, elle dispose d'une fenêtre panoramique et de trois lits simples, dont deux peuvent être associés pour former un lit double. Elle est équipée d'un réfrigérateur, d'un téléviseur, d'un coffre ainsi que d'une salle de bain privée avec douche et plancher chauffant.



- **EXPLORER SUITE** : Située sur le pont 3 et d'une surface d'environ 26.5 m<sup>2</sup>, elle dispose d'une fenêtre panoramique et de deux lits simples ou d'un lit double. Elle est équipée d'un réfrigérateur, d'un téléviseur, d'un coffre ainsi que d'une salle de bain privée avec douche et plancher chauffant. Les suites 319 et 322 ont un aménagement convenant aux personnes à mobilité réduite, notamment une salle de bain accessible en chaise roulante.



- **BALCONY SUITE** : Située sur les ponts 4 et 6 et d'une surface d'environ 21 m<sup>2</sup>, elle dispose d'un balcon\* (4.8 m<sup>2</sup>). Ceux des suites 421, 422, 423 et 424 ont une vue partiellement obstruée. Elle est équipée de deux lits simples ou d'un lit double et dispose d'un réfrigérateur, d'un téléviseur, d'un coffre ainsi que d'une salle de bain privée avec douche et plancher chauffant. Certaines de ces suites communiquent entre elles.



- **DELUXE BALCONY SUITE** : Située sur les ponts 4 et 6 et d'une surface d'environ 28 m<sup>2</sup>, elle dispose d'un balcon\* (6.5 m<sup>2</sup>) et est équipée de deux lits simples ou d'un lit double. Elle dispose d'un réfrigérateur, d'un téléviseur, d'un coffre ainsi que d'une salle de bain privée avec douche, baignoire et plancher chauffant.



- **PENTHOUSE SUITE** : Située sur le pont 7 et d'une surface d'environ 34 m<sup>2</sup>, elle dispose d'un balcon\* (6.2 m<sup>2</sup>) et est équipée de deux lits simples ou d'un lit double. Elle dispose d'un réfrigérateur, de deux téléviseurs, d'un coffre ainsi que d'une salle de bain privée avec douche, baignoire et plancher chauffant.



- **TERRACE SUITE** : Située sur le pont 6 et d'une surface d'environ 32.5 m<sup>2</sup>, elle dispose d'un balcon\* (9.3 m<sup>2</sup>) et est équipée de deux lits simples ou d'un lit double. Elle dispose d'un réfrigérateur, de deux téléviseurs, d'un coffre ainsi que d'une salle de bain privée avec douche, baignoire et plancher chauffant.



- **OWNER'S SUITE** : Située sur le pont 6 et d'une surface d'environ 41 m<sup>2</sup>, elle possède un balcon\* (4.3 m<sup>2</sup>) et est équipée de deux lits simples ou d'un lit double. Elle dispose de deux espaces de vie dissociés, d'un coin salon avec canapé-lit et d'une salle d'eau. Elle est équipée d'un réfrigérateur, de deux téléviseurs et d'un coffre. Sa chambre privative inclut un dressing et une salle de bain attenante avec douche, baignoire et plancher chauffant.



- **ULTRA SUITE** : Située sur le pont 6 et d'une surface d'environ 52 m<sup>2</sup>, elle dispose d'un balcon\* (4.3 m<sup>2</sup>) et est équipée de deux lits simples ou d'un lit double. Elle comprend deux espaces de vie dissociés, un coin salon avec canapé-lit et, dans l'entrée, une penderie supplémentaire ainsi qu'une salle d'eau. Elle est équipée d'un réfrigérateur, de deux téléviseurs et d'un coffre. Sa chambre privative inclut un dressing et une salle de bain attenante avec douche, baignoire et plancher chauffant.



\* Veuillez noter que les portes des balcons peuvent être verrouillées pendant les jours de mer ou par mauvais temps pour des raisons de sécurité.

Les images des cabines sont des illustrations graphiques

## Équipements des cabines

En plus des activités à l'extérieur, l'*Ultramarine* vous offre un service exceptionnel pour une expérience inoubliable à bord. Ses 102 suites sont réparties en 9 catégories, avec notamment six cabines individuelles disposant d'une vaste baie vitrée. L'*Ultramarine* s'enorgueillit de proposer les plus vastes suites en entrée de gamme parmi tous les navires de sa catégorie. Vous trouverez ci-dessous le détail des équipements fournis dans ces suites conçues afin de profiter au mieux du paysage.



	Solo Panorama	Explorer Triple	Explorer Suite	Balcony Suite	Deluxe Balcony Suite	Terrace Suite	Penthouse Suite	Owner's Suite	Ultra Suite
Nombre de cabines disponibles	6	2	30	46	6	2	8	1	1
Surface du balcon	-	-	-	52 ft <sup>2</sup> (4.8m <sup>2</sup> )	70 ft <sup>2</sup> (6.5m <sup>2</sup> )	100 ft <sup>2</sup> (9.3m <sup>2</sup> )	67 ft <sup>2</sup> (6.2m <sup>2</sup> )	46 ft <sup>2</sup> (4.3m <sup>2</sup> )	46 ft <sup>2</sup> (4.3m <sup>2</sup> )
Surface de la cabine	132 ft <sup>2</sup> (12m <sup>2</sup> )	285 ft <sup>2</sup> (26.5m <sup>2</sup> )	285 ft <sup>2</sup> (26.5m <sup>2</sup> )	226 ft <sup>2</sup> (21m <sup>2</sup> )	299 ft <sup>2</sup> (28m <sup>2</sup> )	350 ft <sup>2</sup> (32.5m <sup>2</sup> )	369 ft <sup>2</sup> (34m <sup>2</sup> )	446 ft <sup>2</sup> (41m <sup>2</sup> )	563 ft <sup>2</sup> (52m <sup>2</sup> )
<b>CARACTÉRISTIQUES DE LA CABINE</b>									
Climatisation	✓	✓	✓	✓	✓	✓	✓	✓	✓
Réfrigérateur	✓	✓	✓	✓	✓	✓	✓	✓	✓
Coffre	✓	✓	✓	✓	✓	✓	✓	✓	✓
Espace de rangement individuel	✓	✓	✓	✓	✓	✓	✓	✓	✓
Plancher chauffant (salle de bain)	✓	✓	✓	✓	✓	✓	✓	✓	✓
Lits dissociables	-	✓	✓	✓	✓	✓	✓	✓	✓
Canapé-lit	-	-	Certaines suites	Certaines suites	✓	✓	✓	✓	✓
Coin salon	-	-	✓	✓	✓	✓	✓	✓	✓
Baignoire	-	-	-	-	✓	✓	✓	✓	✓
Sanitaires fermés	-	-	-	-	✓	-	✓	✓	✓
Salle d'eau	-	-	-	-	-	-	-	✓	✓
Chambre indépendante	-	-	-	-	-	-	-	✓	✓
Dressing	-	-	-	-	-	-	-	✓	✓
<b>VUES EXTÉRIEURES</b>									
Fenêtre panoramique	-	✓	✓	-	-	-	-	-	-
Baie vitrée	✓	-	-	-	-	-	-	✓	✓
Balcon	-	-	-	✓	✓	✓	✓	✓	✓
<b>TECHNOLOGIE</b>									
Prise murale USB	✓	✓	✓	✓	✓	✓	✓	✓	✓
Téléviseur 43"	✓	✓	✓	✓	-	-	✓	✓	✓
Téléviseur 55"	-	-	-	-	✓	✓	✓	✓	✓
Forfait Wifi à bord	Gratuit	Gratuit	Gratuit	Gratuit	Gratuit	Premium	Premium	Premium	Premium
<b>OPTIONS D'OCCUPATION</b>									
Cabines communicantes	-	-	-	✓	-	-	-	-	-
À partager pour voyageurs solos	-	✓	✓	✓	-	-	-	-	-



	Solo Panorama	Explorer Triple	Explorer Suite	Balcony Suite	Deluxe Balcony Suite	Terrace Suite	Penthouse Suite	Owner's Suite	Ultra Suite
Nombre de cabines disponibles	6	2	30	46	6	2	8	1	1
Surface du balcon	-	-	-	52 ft <sup>2</sup> (4.8m <sup>2</sup> )	70 ft <sup>2</sup> (6.5m <sup>2</sup> )	100 ft <sup>2</sup> (9.3m <sup>2</sup> )	67 ft <sup>2</sup> (6.2m <sup>2</sup> )	46 ft <sup>2</sup> (4.3m <sup>2</sup> )	46 ft <sup>2</sup> (4.3m <sup>2</sup> )
Surface de la cabine	132 ft <sup>2</sup> (12m <sup>2</sup> )	285 ft <sup>2</sup> (26.5m <sup>2</sup> )	285 ft <sup>2</sup> (26.5m <sup>2</sup> )	226 ft <sup>2</sup> (21m <sup>2</sup> )	299 ft <sup>2</sup> (28m <sup>2</sup> )	350 ft <sup>2</sup> (32.5m <sup>2</sup> )	369 ft <sup>2</sup> (34m <sup>2</sup> )	446 ft <sup>2</sup> (41m <sup>2</sup> )	563 ft <sup>2</sup> (52m <sup>2</sup> )
<b>ÉQUIPEMENTS</b>									
Parka 'Quark Expeditions'	✓	✓	✓	✓	✓	✓	✓	✓	✓
Bouteille d'eau réutilisable	✓	✓	✓	✓	✓	✓	✓	✓	✓
Bottes (en prêt pour la durée du voyage)	✓	✓	✓	✓	✓	✓	✓	✓	✓
Casier personnel dans le vestiaire	✓	✓	✓	✓	✓	✓	✓	✓	✓
Shampooing, gel douche et après-shampooing	✓	✓	✓	✓	✓	✓	✓	✓	✓
Peignoir et pantoufles	✓	✓	✓	✓	✓	✓	✓	✓	✓
Sèche-cheveux	✓	✓	✓	✓	✓	✓	✓	✓	✓
Literie premium	-	-	-	-	-	✓	✓	✓	✓
Machine à café	-	-	-	-	-	✓	✓	✓	✓
Jumelles (en prêt pour la durée du voyage)	-	-	-	-	-	-	-	✓	✓
<b>SERVICES</b>									
Accès à la salle de gym	✓	✓	✓	✓	✓	✓	✓	✓	✓
Blanchisserie (en supplément)	✓	✓	✓	✓	✓	✓	✓	✓	✓
Blanchisserie (offerte)	-	-	-	-	-	✓	✓	✓	✓
Menu léger du bistro (disponible entre les repas)	✓	✓	✓	✓	✓	✓	✓	✓	✓
Repas en cabine (aux heures d'ouverture du restaurant)	-	-	-	-	-	✓	✓	✓	✓
Soin d'une heure au spa	-	-	-	-	-	-	-	✓	✓
Transferts à l'arrivée (lorsque possible)	-	-	-	-	-	-	-	✓	✓
Chambre d'hôtel surclassée (lorsque possible)	-	-	-	-	-	-	-	✓	✓



## Informations sur les cabines

### DOUCHE ET SANITAIRES

Chaque cabine dispose d'une salle de bain privée avec plancher chauffant et comprenant douche, lavabo et sanitaires. Shampoing, gel douche et après-shampoing sont fournis gracieusement.

### COURANT ÉLECTRIQUE

La tension du courant électrique à bord est de 230 volts. Les passagers en provenance des États-Unis et du Canada auront peut-être besoin d'un adaptateur 110/230 volts (cependant vérifiez vos équipements car de nombreux appareils photos et ordinateurs récents sont déjà compatibles).

Les prises électriques présentes dans votre cabine et sur le navire sont de type européennes standard à deux broches rondes. Une prise murale de type USB est accessible de part et d'autre du lit, ainsi que dans certains espaces publics. Veuillez noter que la puissance du réseau électrique est parfois insuffisante pour alimenter tous vos appareils simultanément.

Afin d'éviter tout dommage et désagrément, vérifiez toujours le voltage des appareils avant de les brancher. Pour plus d'informations, consulter le site [www.quarkexpeditions.com/en/terms-and-conditions](http://www.quarkexpeditions.com/en/terms-and-conditions).

### SÈCHE-CHEVEUX

Toutes les cabines sont équipées d'un sèche-cheveux.

### PEIGNOIRS

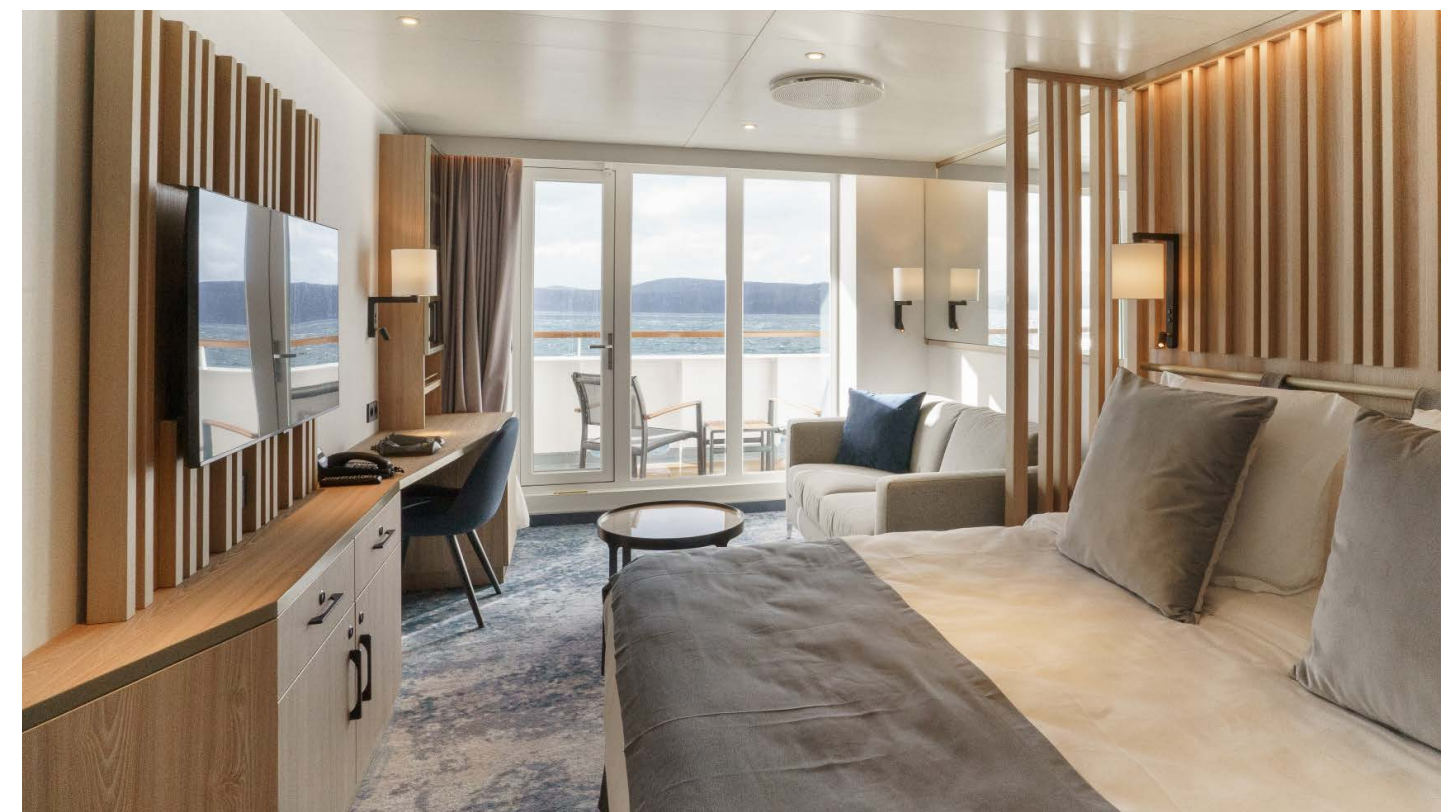
Un peignoir individuel est fourni en prêt pendant toute la durée du voyage.

### OBJETS DE VALEUR

Un coffre est à votre disposition dans votre cabine, afin de sécuriser certains effets personnels. Nous vous recommandons de voyager avec un minimum d'objets de valeurs.

### BLANCHISSERIE

Un service de blanchisserie et de repassage est assuré à bord et le détail des prix vous sera communiqué dans votre cabine. Le linge est collecté le matin et comptez environ 48 heures avant que vos articles ne vous soient retournés. Nous vous encourageons à utiliser le service de blanchisserie car cela permet d'emporter moins de vêtements dans vos bagages. Si vous préférez laver vous-même certains articles à la main, n'oubliez pas d'emporter une lessive respectueuse de l'environnement.



Balcony Suite



## Vie à bord

### EAU POTABLE

Une bouteille réutilisable est à votre disposition dans votre cabine. Des fontaines à eau sont disponibles dans les coursives du navire.

### COMPTES À BORD

Afin de faciliter la vie à bord, les achats effectués à la boutique ou au bar sont consignés sur un compte dont le règlement s'effectue à la fin du voyage, auprès de la réception. Le compte de votre cabine peut également inclure les dépenses au spa, les frais postaux, de blanchisserie, de communications ou les activités optionnelles réservées à bord (selon disponibilité). Le dollar américain est la devise officielle à bord. Vous pouvez régler vos dépenses par carte de crédit (Visa, MasterCard, American Express) ou en espèces. Les chèques ne sont pas acceptés.

*Note : si vous partagez votre cabine et désirez des comptes séparés, veuillez en informer la réception à votre arrivée.*

### POURBOIRES

Nous comprenons qu'il s'agit d'un sujet très personnel et le montant que vous donnez est à votre entière discrétion. À la fin de votre voyage, vous pourrez choisir d'ajouter ce montant à votre compte à bord ou de placer directement des espèces dans une enveloppe. Ces pourboires sont partagés entre l'équipe de l'hôtellerie et l'équipe d'expédition.

### ACCÈS À LA PASSERELLE

Pendant votre voyage, vous aurez peut-être l'occasion de vous rendre sur la passerelle et d'assister au travail du capitaine et des officiers en charge de la navigation. Cependant, l'accès à la passerelle sera fermé lors de l'arrivée ou au départ d'un port, ou lors de conditions de navigation particulièrement délicates. La passerelle étant un lieu de travail, nous vous demandons de réduire au maximum le niveau sonore afin de ne pas perturber la concentration des officiers. Il est interdit de manger, de boire ou de fumer sur la passerelle.

### DOCTEUR

Quark Expeditions® offre les services d'un docteur anglophone, responsable d'une clinique disposant d'un stock de médicaments communs sur ordonnance, et d'équipements de premier secours. Si vous suivez un traitement médical particulier, assurez-vous d'être autonome en matière de médicaments pour la durée de votre voyage.

Quark Expeditions® ne peut être tenu pour responsable d'une pénurie de médicaments spécifiques à bord. Si vous tombez malade, le docteur consultera la fiche de renseignements médicaux que vous aurez remplie avant votre départ. Il est donc très important que les informations fournies dans ce formulaire soient complètes et exactes.

### COURRIER (DISPONIBLE UNIQUEMENT EN ANTARCTIQUE)

Envoyer du courrier depuis les hautes latitudes reste un moyen unique de prodiguer surprise et bonheur à vos proches. Ce courrier peut être posté depuis le navire et facturé sur votre compte à bord. Veuillez déposer vos enveloppes ou cartes postales dans la boîte située à la réception, en mentionnant votre nom et votre numéro de cabine à l'emplacement du timbre. Si votre voyage passe par une base de recherche, nous pouvons être autorisés à y laisser du courrier. Si nous ne sommes pas en mesure de poster le courrier pendant votre voyage, le personnel tentera de le faire lors de voyages ultérieurs. Veuillez noter que la livraison peut prendre plusieurs mois et ne peut pas être garantie.

### GARDER LE CONTACT DEPUIS LE NAVIRE

Lorsque vous n'êtes pas en excursion en dehors du navire, possibilité vous est offerte de téléphoner, de lire vos courriels et d'utiliser internet à bord.

Veuillez prendre note que l'accès aux satellites — bas sur l'horizon car positionnés au-dessus de l'Equateur - n'est pas toujours possible lors d'un voyage sous les hautes latitudes. Les communications ne sont donc pas toujours garanties et nous vous encourageons à vous « déconnecter » le plus possible afin de mieux vous immerger dans la nature environnante.

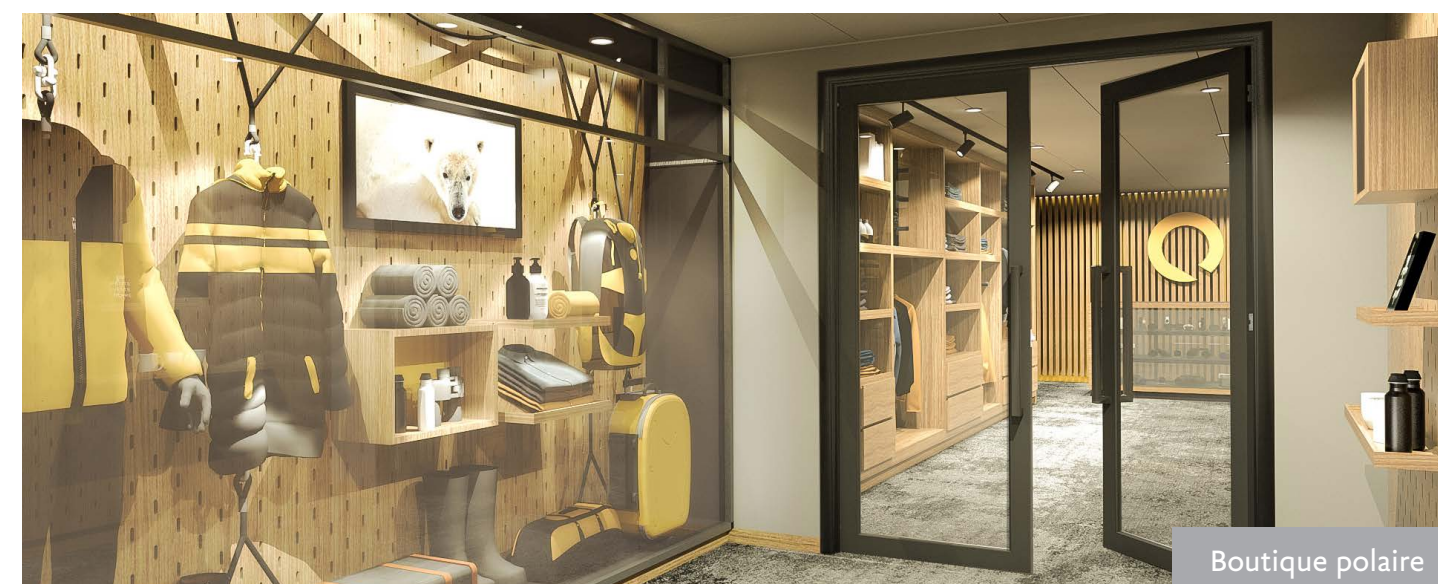
Pour accéder à votre messagerie électronique ou à Internet sur votre ordinateur personnel, votre tablette ou smartphone, connectez-vous au réseau depuis votre appareil. Vous aurez le choix entre notre forfait de base gratuit, ou un forfait Wifi prioritaire payant.

Téléphoner depuis le navire nécessite également l'achat d'unités. Vous pouvez utiliser le téléphone de votre cabine à des coûts variables selon la localisation et le type de téléphone de votre interlocuteur (appeler vers un téléphone portable est sensiblement plus onéreux). Les coûts associés à ces services optionnels seront affichés sur le navire. Aucun remboursement ne sera effectué pour les forfaits partiellement utilisés.

### SITE INTERNET À BORD

Notre site internet à bord (<http://www.MyQuarkVoyage.com>) est une mine d'informations en tous genres. Vous y trouverez notamment les programmes quotidiens, la biographie des membres de l'équipe d'expédition, et d'autres informations relatives à votre voyage. L'accès à ce site est gratuit : n'hésitez pas à contacter un membre de l'équipe d'expédition si vous rencontrez des problèmes pour vous connecter.

	WIFI GRATUIT	WIFI PREMIUM
<b>CARACTÉRISTIQUES :</b>	<ul style="list-style-type: none"> <li>• Vitesse de navigation réduite</li> <li>• Convient à un usage basique de navigation internet, et à l'envoi de messages écrits et vocaux via des applications</li> <li>• Certains sites sont filtrés</li> </ul>	<ul style="list-style-type: none"> <li>• Navigation plus rapide</li> <li>• Convient à l'usage d'applications utilisant un volume de données supérieur, aux appels vidéo, au streaming (basse résolution)</li> <li>• Moins de sites filtrés</li> </ul>
<b>TARIF :</b>	• Offert	• Le tarif s'affichera à la connexion
<b>APPAREILS:</b>	• Un seul appareil connecté en même temps	• Un seul appareil connecté en même temps



Boutique polaire

Illustrations graphiques



## Espaces publics

### BOUTIQUE POLAIRE

Si vous avez oublié d'emporter quelque chose ou si vous êtes en quête d'un souvenir de votre voyage, la boutique polaire vous accueillera sur le pont 3. Les horaires d'ouverture — variables selon les activités du jour — seront indiqués quotidiennement. En plus d'une sélection de souvenirs variés, la boutique propose une gamme de vêtements polaires adaptés aux excursions.

### RÉCEPTION

Une permanence est assurée à la réception, afin de répondre à toutes vos questions durant les heures d'ouvertures affichées. Vous pourrez également y solliciter un réveil par téléphone et régler vos dépenses en fin de voyage.

### BIBLIOTHÈQUE

Située sur le pont 7, la bibliothèque comporte une sélection d'ouvrages polaires - la plupart en anglais mais certains en français - couvrant des domaines aussi variés que la biologie, l'histoire, la géologie et la géographie. Des jeux de société sont également à votre disposition et agrémenteront les moments passés dans votre cabine.

### SALONS

Sur le pont 7, à l'avant du navire, le salon Panorama est l'endroit idéal pour se détendre tout en appréciant le paysage. Ce salon peut également accueillir des réunions et dispose d'un bar. Thé et café sont disponibles à toute heure. À l'arrière du pont 7, le Bistro 487 est un lieu lumineux et convivial où l'on apprécie un en-cas ou un café à l'intérieur ou sur le pont.

### SALLE DE CONFÉRENCE "AMBASSADOR"

Notre auditorium situé sur le pont 5 peut facilement accueillir tous les passagers. Il sert donc de salle de conférence principale où des présentations et des films sont proposés pour votre plus grand plaisir.

### ASCENSEUR

Un ascenseur est à votre disposition afin de rallier les différents ponts du navire. Veuillez noter que, pour des raisons de sécurité, celui-ci ne fonctionne pas lors de conditions de navigation mouvementées.

### SALLE DE GYM

Située sur le pont 7, les heures d'ouverture de la salle de sport sont affichées à l'entrée. Les installations sont disponibles selon le principe du premier arrivé, premier servi. Équipez-vous de vêtements adaptés et évitez d'apporter des bouteilles en verre. Nous vous prions de respecter cet espace public où hygiène et propreté sont particulièrement importants.

### SPA, SAUNA ET HAMMAM

Situé sur le pont 7, près de la salle de gym, l'espace bien-être « Tundra » vous convie à un moment de calme et de sérénité, tout en appréciant la vue depuis de vastes baies vitrées. Vous pourrez profiter de massages et de soins disponibles sur réservation. Le hammam et le sauna constituent des lieux prisés où se ressourcer et se détendre après les excursions.

N'oubliez pas d'emporter un maillot de bain afin d'effectuer le fameux « plongeon polaire », ou de fréquenter le sauna et le hammam. En ces lieux, des chaussures d'eau seront appréciables, sans être toutefois obligatoire (évitez cependant les nu-pieds et les chaussures sans maintien au niveau du talon).

### VESTIAIRES

Situés sur le pont 2, des vestiaires offrent un espace de stockage de vos équipements nécessaires aux excursions. Un casier individuel vous sera alloué et vous pourrez y entreposer vos effets personnels. Profitez d'un grand espace et de nombreux bancs pour vous aider à vous préparer à embarquer sur les Zodiacs.

### PONTS D'OBSERVATION

La partie extérieure du pont 5 est l'endroit idéal pour observer la faune. Il est possible d'y faire le tour complet du navire en restant dehors, justifiant son appellation de "promenade". Nos ponts extérieurs offrent un grand espace ouvert et sont accessibles à tout moment (sauf si les conditions météorologiques ou maritimes l'interdisent).

### CLINIQUE

Située sur le pont 3, elle offre tout le matériel nécessaire aux premiers soins. Le docteur est disponible à tous moments et peut être contacté via la réception ou par le biais des membres de l'équipe d'expédition.

## Repas à bord

### REPAS

Située sur le pont 5, la salle de restaurant Balena, lumineuse et confortable, vous accueillera pour de savoureux mets préparés par notre Chef et son équipe. Sur le pont 7, le Bistro 487 constitue une alternative avec une sélection du menu principal, complétée par un choix de plats plus légers. Les horaires des repas peuvent varier légèrement selon les activités du jour, mais trois services (petit-déjeuner, déjeuner et dîner) vous seront invariablement offerts. Un petit-déjeuner matinal sera proposé aux lève-tôt dans le Bistro 487, ainsi que le thé de l'après-midi et les collations de fin de soirée. Une sélection d'en-cas légers sera disponible à tout moment au Bistro 487.

### RÉGIMES ALIMENTAIRES & ALLERGIES

Si vous ne consommez pas de viande, une vaste sélection de légumes, pâtes, céréales et fruits sera à votre disposition afin de répondre à vos attentes. Nous sommes en mesure de satisfaire à la plupart des exigences si celles-ci sont clairement indiquées dans le formulaire prévu à cet effet avant le départ. Les menus végétariens et sans gluten seront clairement identifiés mais n'hésitez pas à mentionner vos requêtes au Maître d'Hôtel. Nous sommes au regret de ne pouvoir proposer de plats casher.

### PRÉPARATION DES REPAS

Petits-déjeuners et déjeuners sont habituellement servis sous forme de buffets, tandis que les dîners sont servis à la carte. Ceci implique que les mets sont préparés au moment de la commande, permettant ainsi à l'équipe de cuisine de contrôler la qualité de chaque plat et de satisfaire la moindre requête.

### ÉVÈNEMENTS SPÉCIAUX

Vous pouvez planifier une célébration à l'occasion d'un anniversaire ou d'un autre événement marquant. Veuillez vous adresser préalablement au responsable du service clientèle.

### TENUE VESTIMENTAIRE

À bord le code vestimentaire est informel, bien que certains puissent choisir une tenue plus élégante pour la réception de bienvenue du capitaine.



Restaurant Balena

### BAR & VINS

Le bar propose un vaste choix de boissons que vous pourrez apprécier en fin de matinée, dans l'après-midi et en soirée. Les boissons non alcoolisées sont gratuites et une sélection de bières et de vins vous sera proposée gracieusement lors du dîner. Liqueurs, spiritueux, vins et Champagnes millésimés sont disponibles sur commande moyennant facturation sur votre compte à bord. Veuillez noter que Quark Expeditions® a pour politique de ne pas servir de boissons alcoolisées aux personnes de moins de 18 ans.

### CONSOMMATION D'ALCOOL PERSONNEL

La consommation d'alcool personnel est prohibée en tous lieux sur le navire.

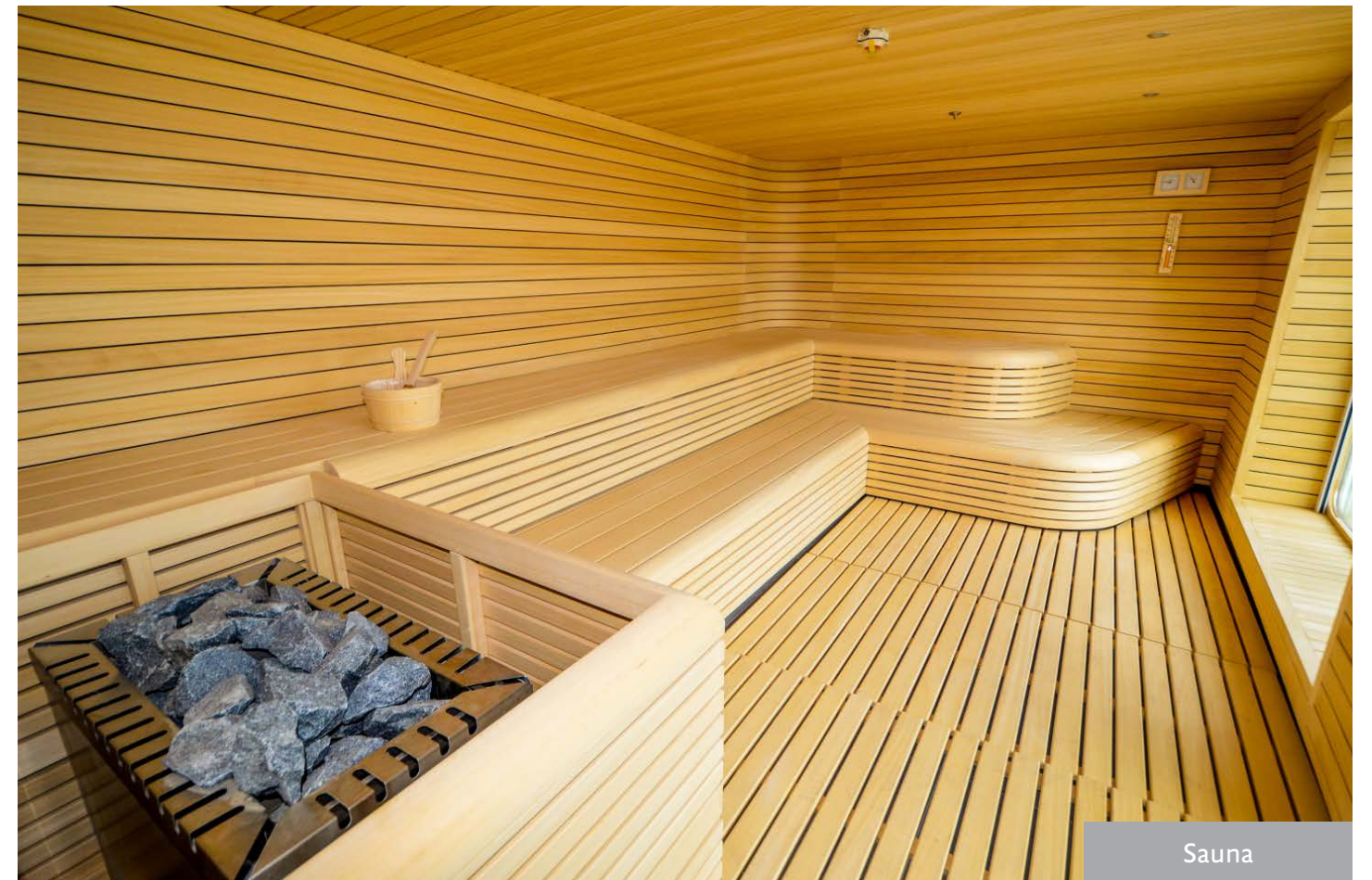


Salon Panorama





Vestiaire



Sauna



Salle de Gym



## Vie en mer

Lors des journées de navigation, vous assisterez à des présentations assurées par notre équipe d'experts. Vous pourrez également opter pour un peu de temps libre sur les ponts extérieurs, afin d'observer les oiseaux marins se jouant des vagues et du vent. D'autres journées bien remplies seront consacrées à des excursions à terre ou à bord des zodiacs. Les informations et recommandations qui suivent vous aideront à apprécier au mieux votre séjour à bord de l'*Ultramarine*.

### CHANGEMENTS DE PROGRAMME

Un programme détaillant les activités du jour vous sera communiqué quotidiennement, mais il pourra être sujet à des changements dus aux conditions météorologiques ou à l'observation de la faune sauvage. Soyez certain que l'équipe d'expédition mettra tout en œuvre pour que votre voyage soit une expérience inoubliable !

### SÉCURITÉ À BORD ET LORS DES EXCURSIONS

Votre sécurité est notre priorité et il est important de vous familiariser avec les zones accessibles et sécurisées à bord du navire. Comprendre les modalités de débarquement lors des excursions est également essentiel. À ce titre, il est important que vous preniez quelques minutes pour lire attentivement les instructions qui suivent.

### SÉCURITÉ SUR LES PONTS EXTÉRIEURS

Soyez vigilant lorsque vous marchez sur les ponts extérieurs qui peuvent être glissants. Dans la mesure du possible, aidez-vous des rambardes. Pour des raisons de sécurité, les nu-pieds de type sandale et les chaussures sans maintien au niveau du talon sont prohibés.

### MARCHES & PORTES

Accordez une vigilance toute particulière aux marches qui obstruent le bas des portes menant aux ponts extérieurs. Lorsque vous franchissez le seuil des portes, ne placez pas vos mains sur les montants des cadres. Notez que des portes mal fermées présentent un réel danger car elles peuvent s'ouvrir et claquer de manière violente et inattendue en cas de roulis.

### CONSIGNES DE SÉCURITÉ ET EXERCICE D'ÉVACUATION

En vertu de la réglementation maritime internationale, tous les passagers d'un navire doivent participer à un exercice d'évacuation au cours des 24 heures suivant le départ du port. Une réunion d'information sera organisée à cet effet et vous prendrez ensuite part à une simulation afin de vous familiariser avec le canot de sauvetage qui vous sera alloué en cas d'évacuation du navire. Votre participation à cet exercice est obligatoire.

### COMPORTEMENT LORS DES ESCALES

- Pour des raisons de sécurité, ne vous déplacez jamais seul lors des sorties à terre.
- Si les conditions météorologiques se dégradent, le Commandant peut écourter une excursion en activant le signal de la corne de brume. Regagnez alors le site de débarquement et suivez les consignes données par les membres de l'équipe d'expédition.
- Ne laissez rien à terre, hormis vos empreintes.
- Soyez ponctuel, par respect pour les autres passagers et afin de ne pas compromettre le bon déroulement de la suite du programme.



## Sécurité à bord et autour des hélicoptères

L'*Ultramarine* vous offre la possibilité d'effectuer des vols en hélicoptère, pour une découverte et une expérience unique des régions polaires vues du ciel. Les hélicoptères offrent également la possibilité d'atteindre des sites reculés, tels que les sommets de montagnes, des glaciers, ou des fonds de vallées inaccessibles par zodiacs. Consultez attentivement la brochure décrivant l'itinéraire de votre voyage, car l'utilisation des hélicoptères est parfois prohibée dans certaines régions (c'est notamment le cas en Géorgie du Sud et au Svalbard).

Votre sécurité est notre priorité et une réunion d'information obligatoire sera organisée à bord du navire, afin de vous familiariser avec les procédures d'utilisation des hélicoptères. La décision ultime de faire voler un hélicoptère relève du pilote, en concertation avec le Commandant et le (ou la) chef d'expédition.

Vous serez associé à un petit groupe lors des excursions en hélicoptère. Soyez conscient que la durée exacte de votre vol peut varier selon les conditions météorologiques, des contraintes de temps et des impératifs techniques.

### TENUE VESTIMENTAIRE ADAPTÉE

Il est possible que vous soyez bloqué sur la terre ferme ou sur la glace pendant plusieurs heures jusqu'à ce que les conditions s'améliorent pour le retour de votre hélicoptère. Dans le cas peu probable où vous soyez cloué au sol pendant une longue période, l'équipe d'expédition préparera un camp de base avec une grande tente pour s'abriter et des fournitures d'urgence. Veillez à toujours vous habiller chaudement en plusieurs couches, y compris votre parka Quark Expeditions® comme couche extérieure, qui résiste aux intempéries au cas où cette éventualité se produirait. Apportez des vêtements supplémentaires et de l'eau dans un petit sac à dos étanche lors de chacune de vos sorties en hélicoptère.

### L'AVENTURE PREND DU TEMPS

L'utilisation d'hélicoptères dans les régions polaires nécessite la patience et la coopération de tous. Même lors de conditions idéales, six heures peuvent être nécessaires à 100 personnes pour effectuer un vol de 20 minutes. La maintenance des

hélicoptères (plein de carburant, vérifications techniques), ainsi que les conditions météorologiques peuvent retarder à tout moment les opérations.

### EMBARQUEMENT À BORD DES HÉLICOPTÈRES

- Habillez-vous chaudement lors de toutes les excursions.
- Suivez les instructions de l'équipe d'expédition au sujet de l'utilisation des gilets de sauvetage.
- Soyez toujours vigilants et marchez lentement sur le pont.
- Ne vous rendez pas sur la plate-forme des hélicoptères sans y avoir été préalablement invité(e).
- Patientez dans le point de rassemblement, à l'écart des hélicoptères, en attendant les instructions de l'équipe d'expédition.
- Prenez votre temps et n'agissez pas dans la précipitation : le bruit d'un hélicoptère peut être intimidant.
- Un membre de l'équipe d'expédition vous escortera jusqu'à la porte de l'hélicoptère.
- Approchez et quittez toujours l'hélicoptère par le côté.
- N'approchez ou ne quittez jamais un hélicoptère sans la supervision d'un membre de l'équipe d'expédition.
- Soyez vigilant au souffle provenant des pales d'un hélicoptère, lors de l'atterrissage et du décollage.
- Assurez-vous que vos effets personnels soient sécurisés et ne qu'ils ne soient pas exposés au vent.
- Portez vos trépieds ou bâtons de marche sous votre taille.







The Leader in Polar Adventures

**Renseignements et réservations**  
**Un Océan de Croisières : 01 45 75 80 80**  
**ou [contact@unoceandecroisieres.com](mailto:contact@unoceandecroisieres.com)**

**UOCC**  
Un Océan de Croisières  
*Toutes les escales du monde*